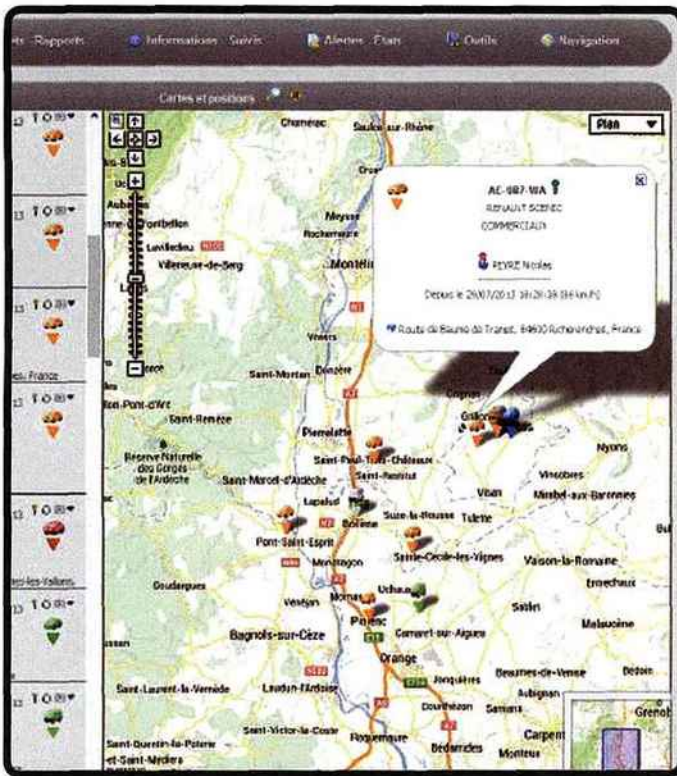




## ENQUÊTES LA FRANCE DU NUMÉRIQUE



Mapping Control équipe plus de 2 000 clients et 65 000 véhicules.

## PROVENCE-ALPES-CÔTE D'AZUR

### La « smart région » ancre ses fondations

Pour le président (LR) du conseil régional, Christian Estrosi, Provence-Alpes-Côte d'Azur doit s'imposer en « première smart région d'Europe » avec ses dix pôles de compétitivité, deux métropoles french tech (Aix-Marseille et Côte d'Azur) et deux écosystèmes du réseau thématique EdTec & Entertainment, french tech Provence Culture et Toulon Ruche Digitale. Un accélérateur régional a été créé avec Bpifrance pour PME en supercroissance et l'accompagnement des start-up s'est renforcé. Après Connectwave et SophiaTech, des sites émergent sous forme de campus, de pôle dédié ou de quartier intelligent: The Camp, La Constance, Smartseille en Provence, le quartier de la Connaissance à Toulon, Paillon 2020 à Nice... Le périmètre régional n'ayant pas bougé, les acteurs locaux espèrent atteindre plus vite l'objectif!

**MAPPING CONTROL RÉDUIT LE COÛT DES PARCS AUTO**  
Après une levée de fonds de 2 millions d'euros en 2015 et la création d'une filiale au Maroc, Mapping Control, passée

de 17 à 60 collaborateurs en deux ans, accélère. La PME d'Aix-en-Provence a conçu une solution complète de gestion automatisée de flottes de véhicules pour entreprises et collectivités qui permet, grâce à sa plate-forme logicielle et un boîtier de télématique embarquée, de géolocaliser et de sécuriser les voitures, d'analyser la conduite du chauffeur, de suivre l'état administratif et juridique du parc, de simplifier les indemnités kilométriques ou de mutualiser la flotte par autopartage. Plus de 2 000 clients et 65 000 véhicules en sont équipés. Visant 10 millions d'euros de chiffre d'affaires en 2017, Mapping Control veut accentuer son expansion internationale, notamment aux États-Unis et en Afrique.

### KAMP'N BOOSTE LES CAMPAGNES SUR FACEBOOK

Née en 2014 à Marseille, Kamp'n a bouclé en septembre sa première levée de fonds à 1 million d'euros avec Provence Business Angels, Paris Business Angels, Arts & Métiers Business Angels, le fonds d'investissement régional IAD et Bpifrance. La start-up a conçu une solution pour l'e-marketing qui gère, automatise et maximise les retombées des campagnes promotionnelles sur Facebook Ads en les connectant aux données de l'annonceur, en créant et en actualisant en temps réel les audiences et les annonces et en contextualisant les publicités au gré des événements susceptibles d'avoir une influence positive sur ces campagnes, par exemple pour promouvoir des pneus neige aux premières chutes de flocons. Comptant dix personnes (un effectif qu'elle veut doubler en 2017) et des références comme But, Nocibé et MesDocteurs, elle va décliner sa solution sur Google AdWords, Twitter ads, LinkedIn ads...

### LINXO LUTTE CONTRE LES DÉCOUVERTS BANCAIRES

Créée en 2010, la start-up d'Aix-en-Provence a conçu un agrégateur de comptes bancaires et épargne fondé sur un algorithme propriétaire qui permet à ses utilisateurs de mieux prévoir et gérer leur budget personnel (sur trente jours) et ne plus se laisser surprendre par une dépense oubliée, génératrice de découvert. En septembre, Linxo a dépassé le million de téléchargements grâce à ses partenariats avec Crédit Mutuel Arkéa et Crédit agricole qui ont contribué à sa levée de fonds de 2 millions d'euros fin 2015, Fortuneo Banque, HSBC, BforBank et la Maif qui la généralisera ce dernier trimestre auprès de ses salariés, militants et sociétaires, sous le nom Nestor. Linxo emploie 17 personnes.

### GRIDBEE COMMUNICATIONS SIMPLIFIE LE M2M

Implantée à Grasse, Gridbee Communications travaille pour l'industrie du futur. Elle a conçu GDB 1000, une solution électronique et logicielle machine to machine (M2M) de communication sans fil pour objets connectés, adaptée à l'automatisation de sites industriels et aux réseaux électriques intelligents (compteurs électriques, bornes de recharge...), qui se connecte et fonctionne avec un simple port USB. Un an après sa naissance en 2014, la société de 17 personnes a levé 2 millions d'euros auprès de Paca Investissement, R2V, FIP Entrepreneurs Capital, Foreis, Davanière Capital Partenaire et d'autres investisseurs. À la fin de l'été, elle a officialisé un partenariat avec le groupe californien



Synopsis pour intégrer ses processeurs. GDB 1000 sera industrialisable fin 2016-début 2017.

### TEXPLAINED PROTÈGE LES PUCES DU PIRATAGE

Parce que la lutte contre la cybercriminalité s'intéressait peu aux menaces pesant sur les puces électroniques, alors qu'une faille peut déstabiliser tout un système, Texplained (Technology Explained) naît en 2013 à Sophia Antipolis pour développer Ares. Cette solution logicielle automatise la rétroconception et l'analyse de boîte noire de n'importe quel circuit électronique, même complexe, afin d'éliminer les risques de piratage et de contrefaçon. La start-up de sept personnes investit cet automne dans son propre laboratoire pour gagner en réactivité, crédibilité et coûts et surtout pour maîtriser l'intégralité de la chaîne de sécurité des puces et de leur amélioration. Quatre brevets sont en cours de dépôt.

### PARKEGO SE TRANSFORME EN VOITURIER URBAIN

Née en 2014 à Nice, Parkego prend son essor comme plate-forme de location de places de stationnement entre particuliers. Cette année, elle a initié sur la ville un service de voiturier et signé un partenariat avec TravelerCar présent sur l'aéroport niçois. Après une levée de 600 000 euros au printemps, elle accueille dans son capital Créazur, filiale du Crédit agricole Provence Côte d'Azur. Bpifrance et le fonds Paca Emergence l'appuient aussi. La jeune pousse de 15 permanents vise 600 000 euros de chiffre d'affaires en 2016 et recrute une vingtaine de voituriers pour déployer son modèle sur Marseille, Lyon et Paris, puis, en 2017, Rome et Barcelone.

### Que sont-ils devenus ?

**Enovacom** (Marseille), avec ses solutions d'échanges sécurisés d'informations médicales, a passé le cap des 10 millions d'euros de chiffre d'affaires et les 120 salariés pour 1 500 clients. Elle déploie son offre en Europe et au Canada. **Jaguar Network** (opérateur télécoms et hébergeur informatique) aura, fin 2016, doublé son chiffre d'affaires en trois ans et recruté une centaine de collaborateurs. **Traxens**, après avoir expérimenté et mis en œuvre sa solution de traçabilité de conteneurs avec CMA CGM, a conquis un autre armateur, MSC, entré à son capital. **StarDust** a lancé cette année We are testers, sa première plate-forme de testeurs professionnels pour chasser les bugs des applications mobiles et web. Elle emploie plus de 60 collaborateurs et ouvre ses installations à l'accélération de start-up. **Lucie Labs** à Sophia Antipolis, lancé sur un bracelet connecté lumineux et interactif, a noué un partenariat avec la marque Wize & Ope pour intégrer sa technologie sur des baskets pilotables depuis un smartphone. **Feeligreen**, également à Sophia Antipolis, a enrichi sa gamme de cosmétiques connectés en intégrant sa technologie de stimulation par microcourants et ondes lumineuses directement dans l'embout applicateur. **MyGaloo** (Marseille) a ajouté à son portail de services aux associations une plate-forme de financement de leurs projets. **Editag** a entamé son déploiement international, avec son capteur RFID hybride et modulaire, le mOOnTAG, qui offre une visibilité complète de la supply chain d'un produit. ■ DE NOTRE CORRESPONDANT, JEAN-CHRISTOPHE BARLA



Plushh permet de mettre en ligne, depuis un smartphone, des vidéos HD en direct.

## OCCITANIE

### Une dynamique de création de start-up



L'Occitanie est la seule région française à bénéficier de deux métropoles, Toulouse et Montpellier, labellisées french tech. Avec 9 800 entreprises et près de 50 000 emplois directs, la filière numérique régionale est un secteur en plein essor, avec de nombreux atouts. Ses deux grands clusters, DigitalPlace à Toulouse et FrenchSouth. digital à Montpellier se sont engagés dans un processus de rapprochement et jouent la complémentarité avec des expertises particulièrement reconnues à l'ouest en matière de systèmes embarqués, géolocalisation, internet des objets et solutions BtoB; et à l'est dans le multimédia, la santé, les jeux vidéo et les applications liées aux sports et aux divertissements. La présence d'un pôle de recherche de tout premier plan et une dynamique bien huilée, via des incubateurs et des accélérateurs, concourent à la création de nombreuses start-up.

### PLUSSH DIFFUSE LES VIDÉOS SUR SMARTPHONE

La jeune pousse montpelliéraine Plushh permet de mettre en ligne depuis un smartphone des vidéos HD en direct sur son propre site. Elle a déjà séduit des entreprises du CAC 40. Créée en 2014 par trois journalistes, Dimitri Moulins, Thibault Wasiolek et Laurent Dameron, Plushh fait partie de la promotion du programme d'accélération Orange Fab France, avec neuf autres sociétés, qui sont toutes parisiennes. En août, SFR a annoncé qu'il allait proposer à ses nouveaux abonnés professionnels deux mois d'abonnement gratuits à l'application de direct vidéo HD de la start-up montpelliéraine.



Le boîtier Eyelights projette les informations de guidage dans le champ de vision du conducteur.

### INNOV'ATM OPTIMISE LE TRAFIC AÉRIEN

Résoudre les problèmes d'engorgement des aéroports : telle est l'ambition d'Innov'ATM. Créée à Muret (Haute-Garonne) en mars 2014 par Stéphane Bascobert et Amine Karray, deux ingénieurs issus de la division Aerospace de Thales, Innov'ATM a développé une suite logicielle baptisée SkyKeeperSuite, qui permet d'automatiser et d'optimiser la gestion du trafic aérien à l'approche des infrastructures aéroportuaires, sur les zones de roulage et au décollage. La start-up a bouclé au printemps une levée de 500 000 euros pour accélérer le développement commercial à l'international de sa solution et table sur un chiffre d'affaires de 5 millions d'euros pour 2018. Innov'ATM emploie cinq salariés et a réalisé un chiffre d'affaires de 106 000 euros en 2015.

### SUNIBRAIN AMÉLIORE LES PANNEAUX SOLAIRES

Créée en 2011 par Nicolas Cristi, Sunibrain a mis au point un système automatique d'arrosage des panneaux photovoltaïques, qui permet de réguler la température d'une installation et d'en améliorer le rendement. Cette solution associe un calculateur, une unité de stockage de l'eau de pluie et un circuit de refroidissement par aspersion, le tout, connecté à internet. La start-up a levé 1,3 million d'euros au printemps pour développer sa force commerciale et poursuivre ses travaux de R&D. Hébergée à la pépinière d'entreprise de Colomiers (Haute-Garonne), Sunibrain a réalisé un chiffre d'affaires de 360 000 euros en 2015 et table sur 1 million d'euros pour 2016. La société emploie dix salariés.

### EYELIGHTS INTÈGRE LE GPS SUR LE CASQUE DE MOTO

Eyelight développe un accessoire de navigation, intégrant un GPS et un kit Bluetooth connectés au smartphone, spécifiquement adaptés aux motards, grâce à une fonction de vision déportée, dite « tête haute », qui projette les informations de guidage dans le champ de vision du conducteur. Le boîtier, de moins de 100 g, se fixe sur tous les casques. Une campagne de prévente est ouverte en ligne depuis juin 2016 et les produits sont attendus sur le marché pour janvier 2017. Créée en avril 2016 par deux jeunes ingénieurs toulousains, la start-up bénéficie d'un accompagnement de l'accélérateur de l'IoT

Valley, à Labège (Haute-Garonne) et boucle une première levée de fonds, de 280 000 euros, auprès de Business Angels, avec pour objectif un chiffre d'affaires de 600 000 euros dès 2017.

### DONECLE INSPECTE LES AVIONS À L'AIDE DE DRONES

Créée en septembre 2015 par trois ingénieurs et un diplômé de l'École supérieure de commerce de Paris, Donecle propose une solution technologique qui permet de ramener de huit heures à trente minutes le temps d'inspection au sol de la carlingue des avions grâce à un essaim de drones autonomes. Un gain financier évident pour les compagnies aériennes. Des phases de tests sont en cours auprès de plusieurs compagnies. Donecle, qui bénéficie du programme d'accélération de l'IoT Valley, à Labège (Haute-Garonne), table sur 1 million d'euros de chiffre d'affaires dès 2017.

### COPSONIC OFFRE LA COMMUNICATION SANS CONTACT

Après plusieurs années de R&D, la société CopSonic, créée il y a quatre ans à Montauban (Tarn-et-Garonne) par Emmanuel Ruiz, entre en phase de concrétisation. Sa technologie de communication sans contact à partir d'ultrasons ouvre de nouveaux horizons aux fintech (technologies financières) pour donner de l'agilité aux paiements en ligne, mais cible aussi la géolocalisation indoor et les objets connectés. La start-up vient d'être sélectionnée pour la saison 2 de l'Airbus Bizlab, l'accélérateur de start-up d'Airbus, à Blagnac, en vue de développer des applications dans l'aéronautique. CopSonic emploie une trentaine de salariés et compte réaliser un chiffre d'affaires de 500 000 euros en 2016.

### SIMSOFT3D TRANSMET LES SAVOIR-FAIRE

Créée en février 2013 par André Joly, Philippe Crespin et Leny Turmel, tous trois issus du milieu toulousain des logiciels industriels, SimSoft3d cherche à numériser la mémoire des opérateurs de production. L'objectif est de faciliter le transfert de savoir-faire et de retours d'expérience. Les assistants virtuels intelligents de la start-up ont déjà séduit quelques grands noms de l'industrie, dont Michelin, Renault, EDF ou encore Continental Automotive. D'ici trois ans, SimSoft3D compte porter son effectif à une vingtaine d'ingénieurs. Installée à Labège, la société emploie cinq salariés et a réalisé en 2015 un chiffre d'affaires de 500 000 euros.

### OSMOZIS CONNECTE LES CAMPINGS

Créée et dirigée à Montpellier par Gérard Tremblay, Osmozis est le numéro un français des services multiconnectés pour les campings et résidences de vacances : elle y installe des réseaux de bornes Wi-Fi maillées, développées sur la base d'une technologie d'origine militaire. La société emploie 65 salariés et construit de nouveaux locaux pour s'installer dans un an dans 1 600 m<sup>2</sup> pour accompagner son développement. Elle a réalisé, en 2016, une croissance supérieure à 25 %, avec un chiffre d'affaires de 8 millions d'euros, et compte maintenant des filiales en Espagne, Italie, Allemagne et aux Pays-Bas.

### SNAPKIN MODÉLISE LES APPARTEMENTS

Fondée en 2013 à Montpellier par Jérémy Guillaume et Damien Dous, SnapKin est spécialiste de la modélisation



2D-3D. Elle a conçu une solution qui fournit aux professionnels du bâtiment le modèle 2D-3D de l'intérieur de bâtiments et le plan d'architecte. L'outil est très utile pour les 30 millions de logements nécessitant une réhabilitation, soit 56% du chiffre d'affaires estimé du secteur du bâtiment. Il permet de réduire les opérations manuelles et simplifie ainsi l'activité des architectes, bureaux d'études, géomètres, etc. L'association régionale Créalia, qui apporte des prêts à taux zéro à des entreprises régionales innovantes, lui accorde un prêt de 80 000 euros, pour lui permettre de se développer à l'export et de développer des produits à fortes valeurs technologiques.

#### **PLANTNET RECONNAÎT LES PLANTES SAUVAGES**

Cette application est le fruit de la synergie des organismes de recherche montpelliérains. On doit Plantnet aux chercheurs de l'Inra, de l'Inria, du Cirad et de l'IRD qui ont pu travailler ensemble au sein d'Agropolis Fondation. Le principe est simple: on voit une plante dans la nature, on la photographie, et l'application Plantnet croise la photo avec les millions de photos déjà stockées dans sa base de données (et apportées par les utilisateurs) pour l'identifier. C'est le «shazam» des plantes. Quelque 800 espèces sont pour l'instant accessibles sur les 5 000 espèces que compte la flore européenne. L'application a déjà été téléchargée plus de deux millions de fois en

Europe. À télécharger gratuitement sur Apple store et Google play. L'application rend service au commun des mortels et constitue une formidable base de données pour les chercheurs.

#### **Que sont-ils devenus ?**

**Sigfox**, créé en 2009, a réussi à lever 100 millions d'euros en 2015 et déploie son réseau bas débit dédié à l'internet des objets à travers le monde. L'entreprise emploie 250 salariés, a réalisé en 2015 un chiffre d'affaires de 16,5 millions d'euros, et agrège, à Labège (Haute-Garonne), une quarantaine de start-up au sein de l'loT Valley. **Wiseed**, créée à Toulouse en 2008 et pionnière sur le marché de l'equity crowdfunding, vient d'obtenir le statut de prestataire de services d'investissement (PSI) et s'apprête à lever entre 10 et 20 millions d'euros pour se déployer à l'international. Elle emploie 38 salariés et a réalisé un chiffre d'affaires de 2,2 millions d'euros en 2015. **Vogo Sport**, l'application qui permet depuis 2013 de visualiser en temps réel ce que filment les caméras lorsque l'on assiste à un événement sportif, multiplie les partenariats et a levé 4 millions d'euros fin 2015, avec l'ambition de se développer hors du sport. **Matooma**, spécialiste mondial des objets connectés, a créé au printemps 2016 à Montpellier un programme d'accompagnement maison pour les start-up du secteur des objets connectés. ■ DE NOS CORRESPONDANTES, MARINA ANGEL, À TOULOUSE, ET ANNE DEVAILLY, À MONTPELLIER